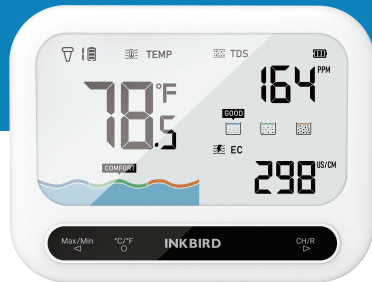


# INKBIRD

高精度

## ワイヤレス プールモニター

# IBS P04R





ご参考のためにこのマニュアルを適切に保管してください。

QRコードをスキャンして、公式ウェブサイトへ製品の使い方動画をご確認ください。

何かで不明な点がございましたら、お気軽にsupport@inkbird.comへお問い合わせください。

- Wenn Sie eine Bedienungsanleitung in deutscher Sprache benötigen, scannen Sie bitte den QR-Code und besuchen Sie unsere Website, um sie zu erhalten und ein Video über die Verwendung des Produkts zu sehen.
- Se avete bisogno di un manuale di istruzioni in italiano, scansionate il codice QR e visitate il nostro sito web per ottenerlo e vedere un video su come utilizzare il prodotto.
- Si vous avez besoin d'un mode d'emploi en français, veuillez scanner le code QR pour visiter notre site officiel afin d'obtenir et de visionner la vidéo d'utilisation du produit !
- Als je een Nederlandstalige handleiding nodig hebt, scan dan de QR-code om naar onze officiële website te gaan en bekijk de video over het gebruik van het product!
- Si necesita el manual de instrucciones en español, escanee el código QR para ir a nuestro sitio web oficial y ver el vídeo sobre cómo utilizar el producto.



## 提示

- コンテンツページの関連するテキストをクリックして、特定のページに素早くご覧になる。
- 左上隅にあるサムネイルまたはドキュメントのアウトラインを使用して、特定のページを見つけることもできます。

# 目次

概要	01
使用前の準備	01
製品説明	02
製品仕様	06
サブデバイスの追加	07

ご注意のこと	08
トラブルシューティング	09
FCC の適合宣言	12
IC警告	13
カスタマーサービス	14

## 01 概要

INKBIRD太陽光発電ワイヤレスプールモニターは、高精度センサーを備え、最高の保護定格であるIP68の防水性があり、ソーラー充電に対応可能のため、太陽光があればどこでもバッテリーへ充電できる。

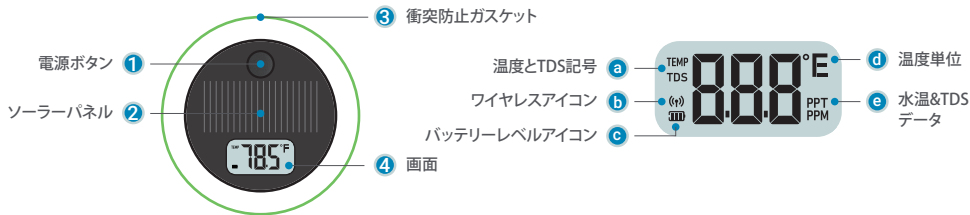
バッテリーを交換したり、水濡れを心配したりする必要はなく、便利で環境に優しいである。最大300メートル(982フィート)の長い伝送距離をサポートする室内モニターが付属しているため、室内でプールの水温、TDSとEC検出レベルを簡単に監視することが可能である。

注：ITDSとECパラメータはご参考のみであり、専門的なガイドとしてはありません。

## 02 使用前の準備

- ① 室内モニターのバッテリーが正しく取り付けられ、正常に動作していることをご確認ください。
- ② プールモニターのボタンを押してオンにします。電源を入れた後、ボタンを押して温度単位を℃または°Fに変更します。ボタンを5秒間押し続けて温度計をオフにします。
- ③ プールモニターを強い日差しが当たる場所に置き、バッテリーが3つのバーに達した後に使用することをお勧めします。もし、太陽の下で長時間使用する予定の場合は、この手順をスキップしても構いません。

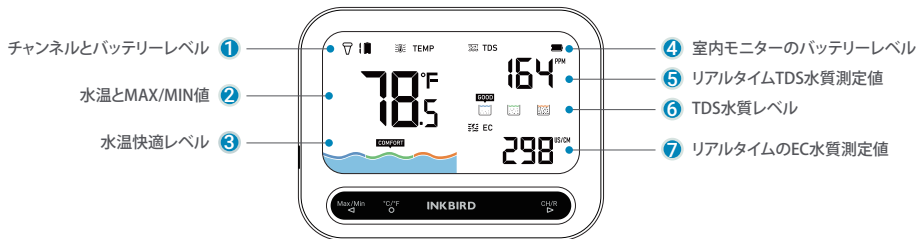
## A. プールモニター



- ① **電源ボタン:** 温度計がオフになったら、ボタンを1回押してオンにします。温度計がオンになっているときは、ボタンを1回押して温度単位を変更します。ボタンを5秒間押し続けてオフにします。
- ② **ソーラーパネル:** ソーラーパネルを遮蔽したりカバーしたりしないでください。
- ③ **衝突防止ガスケット:** 製品を保護し、壁に衝突したときの騒音を軽減します。
- ④ **画面:**
  - a **温度とTDS記号:** TEMP onとは、現在水温が表示されていることを意味します。TDS onとは、水質の検出値が現在表示されていることを意味します。

- b** **ワイヤレスアイコン:** データを転送すると一度点滅。
- c** **バッテリーレベルアイコン:** 3つのバーが表示されると、バッテリーが満充電になります。アイコンが点滅すると、バッテリー不足となります。
- d** **温度単位:** 電源ボタンを押して、℃/°Fに切り替えます。
- e** **水温&TDSデータ:** リアルタイムの水温またはTDS水質測定値を表示します(2つの値が順番に表示されます)。水温表示精度は0.1°F(0.1°C)、TDS表示精度は1ppm(ppmで表示)または10ppt(ppmで表示)です。当時の測定範囲に応じて、デバイスは自動的にppmまたはpptに切り替わります。

## B. 室内モニター



- ① チャンネルとバッテリーレベル:** 現在のチャンネルとそのバッテリーレベルを表示します。チャンネルが0に切り替わると、バインドされた全部のチャンネルが2秒ごとに順番に表示されます。アイコンが点滅すると、対応するプールモニターのバッテリーが低すぎることを意味します。
- ② 水温とMAX/MIN値:** 現在のチャンネルのリアルタイムの水温を表示し、表示精度は0.1°F(0.1°C)です。常に最大値と最小値がmax/minで表示されます。
- ③ 水温快適レベル:** 現在の水温が冷たい/快適/熱いことを示します。快適範囲はデフォルトで78°F-86°F(25.5°C~30°C)に設定されています。
- ④ 室内モニターのバッテリーレベル:** 現在のバッテリーレベルを表示します。アイコンが点滅すると、バッテリーが低すぎるという意味となります。
- ⑤ リアルタイムTDS水質測定値:** 検出されているTDS値を表示し、表示精度は1ppmです。
- ⑥ TDS水質レベル:** 現在の水質レベルを表示します。(きれい/ややきれい/きたない)。「ややきれい」範囲はデフォルトで500~2000ppmに設定されています。TDS水質測定値が低いほど、水中の溶存物質の量が低くなり、水質が純粋になります。プール内のTDS水質測定値が2000ppmを超えないことをご注意ください。
- ⑦ リアルタイムのEC水質測定値:** 現在測定されているEC水質値を表示し、表示精度は1us/cmです。EC値は、水中の溶存物質の総量を測定する指標であり、水の電気伝導能力を反映しています。EC値が高いほど、水中の溶解ミネラルやイオンの量が多くなります。EC値は3500 us/cmを超えないことをご注意ください。

## 室内モニター操作ボタン

Max/Min



- 一回押し: 水温の最大/最小値を表示します。
- 長押し: 最大/minレコードをリセットします。
- 設定状態中: 押して数を増減し、長押しして迅速に調整できます。

°C/°F



- 一回押し: 温度単位を変更します。
- 長押し: 設定モードに入ります。

CH/R



- 一回押し: チャンネルを変更します。
- 設定状態中: 押して数を増減し、長押しして迅速に調整できます。

Max/Min



+

CH/R



- 同時にMax/MinボタンとCH/Rボタンを3秒間押し続けて、チャンネルをリセットします。

### 設定モードに入った後:

1. 「COLD」アイコンが点滅し、◀ または ▶ を押して、パラメータを調整します。水温がこの値より小さい場合は「COLD」となります)。次に、確認して、○ を押してステップ2に進みます。
2. 「HOT」アイコンが点滅し、◀ または ▶ を押して、パラメータを調整します。水温がこの値より大きい場合は「HOT」となります)。次に、確認して、○ を押してステップ3に進みます。
3. 「GOOD」アイコンが点滅し、◀ または ▶ を押して、パラメータを調整します。測定値がこの値より小さい場合は「GOOD」となります)。次に、確認して、○ を押してステップ4に進みます。
4. 「POOR」アイコンが点滅し、◀ または ▶ を押して、パラメータを調整します。測定値がこの値より大きい場合は「POOR」となります)。次に、確認して、○ を押して設定を完了します。

- バッテリー：2\*AAA 1.5V(付属)
- 送信距離：オープンスペースで最大300メートル(980フィート)(干渉がある場合、送信距離は制限されます)。

### 室内モニター

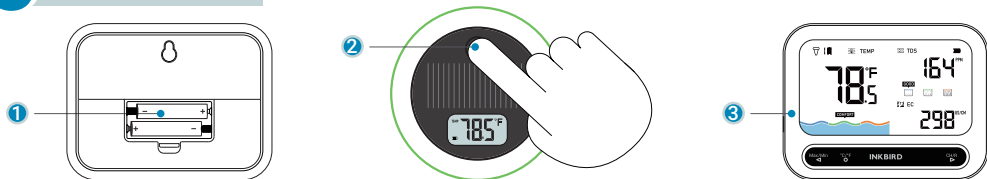
- 温度表示範囲：-40℃~70℃(-40 F~158°F)
- 温度表示精度：0.1℃ (0.1°F)
- TDS水質測定を表示範囲：0~9999ppm
- TDS水質測定を表示精度：1ppm
- EC水質測定を表示範囲：0~20000us/cm
- EC水質測定を表示精度：1us/cm
- 同時に最大接続されているプールモニターチャンネルの数量：9

### プールモニター

- 温度測定範囲：-40℃~70℃(-40 F~158°F)
- 温度測定精度：±1℃(±1.8f)
- 温度表示精度：0.1℃ (0.1°F)

- TDS水質測定が表示範囲：0~9999ppm
- TDS水質測定精度：±2%F.S.
- TDS水質測定が表示精度：1ppm(単位でppm)または10ppm(単位でppt)です。  
本機は、測定範囲に応じて自動的にppmまたはpptに切り替えます。
- EC水質測定が表示範囲：0~20000us/cm
- EC水質測定精度：±2%F.S.
- サンプルング周期：5s
- 防水レベル：IP68
- 保証期間：1年間

## 05 サブデバイスの追加



- 1** まず、室内モニターのパッケージが正しく取り付けられ、正常に動作していることをご確認ください。

② 次に、プールモニターがオンになっていることを確認し、プールモニターを室内モニターにできるだけ近くに置きます。次に、プールモニターの電源ボタンを1回押します。

③ 室内モニターがプールモニターから送られたデータを受信すると、自動的に接続でき、室内モニターがサブデバイスの追加を完了し、プールモニターのチャンネル番号を表示します。

**注：**サブデバイスの追加に失敗した場合は、プールモニターを再起動し、手順1~3を繰り返してデバイスを追加してみます。また、プールモニターの電源ボタンを押します。

## 06 ご注意のこと

- a. 本製品をご自分で修理・分解・改造しないでください
- b. ほこりは測定に影響を与える可能性があるため、センサーがほこりで覆われていないでください。
- c. センサーを掃除する時に、アルコールを使用しないでください。
- d. 爆発する可能性があるため、爆発の危険性がある環境では製品を使用しないでください。廃棄する場合は、地域の電子廃棄物処理法に従ってください。
- e. スキマーやその他のデバイスによってユニットが損傷しないように、使用していないときやプールを掃除しているときにプールから取り外します。

- f. 温度計は-40℃から70℃(-40°Fと158°F)の間の温度を測定できます。-40℃/-40°F以下および70℃/158°F以上の過酷な環境での使用には適していません。
- g. プールモニターのTDS水質測定範囲は0~9999ppmであるため、9999ppm以上の過酷な環境での使用には適していません。
- h. プールモニターのEC水質測定範囲は0~20000us/cmであるため、20000us/cm以上の過酷な環境での使用には適していません。

## 07

## トラブルシューティング

故障現象	故障可能な原因	ご参考の解決策
<p>アイコンがプールモニターの画面で点滅します。 プールモニターの画面に表示されません。</p>	<p>プール温度計は長い間太陽光で充電されていないため、電池残量が少ないかもしれません。</p>	<p>強い日差しにさらされた場所に5~7時間置きます。太陽光が強ければ強いほど良いです。次に、プール温度計を再起動します。プール温度計は、電源が切れたときに動作している場合、充電後に自動的にオンになります。</p>

故障現象	故障可能な原因	ご参考の解決策
室内モニターの画面に表示されません。	バッテリーが間違っており取り付けられないかもしれません。	バッテリーを再取り付けます。
プールモニターのTDS水質測定結果が間違っています。	TDS水質測定プローブに石灰垢または障害物があります。	石灰垢や障害物を定期的に除去します。
室内モニターの画面で「 <b>H</b> 」が表示されます。	気温は70°C/158°Fを超えています。	プールモニターを通常の温度測定環境に置きます。
室内モニターの画面で「 <b>L</b> 」が表示されます。	気温は-40°C/40°Fより低いです。	
室内モニター画面に「 <b>--</b> 」が表示されます。	プールモニターのバッテリー電源が切れているか、遠くにありすぎて接続できません。 プールモニターがペアリングされていません。	プールモニターがオンになっていることを確認し、プールモニターを室内モニターにできるだけ近くに近づきます。 その後、プールモニターの電源ボタンを1回押します。

故障現象	故障可能な原因	ご参考の解決策
<p>プールモニターの温度が室内モニターと同期していません。</p>	<p>水温変化が0.3℃未満です。</p>	<p>水温変化が0.3℃未満の場合、15分に1回同期します。          水温変化が0.3℃～0.5℃の範囲の場合、15秒に1回同期します。          水温変化が0.5℃以上の場合、5秒に1回同期します。</p>
<p>プールモニターのTDS水質測定値が室内モニターと同期していません。</p>	<p>TDSの変動は小さすぎます。</p>	<p>変動差が50の場合、5秒ごとに同期します。          変動差が30の場合、20秒ごとに同期します。          変動差が20の場合、5秒ごとに同期します。          変動差が3の場合、20秒ごとに同期します。          変動差が4の場合、5秒ごとに同期します。          変動差が3の場合、20秒ごとに同期します。          変動差が1の場合、5秒ごとに同期します。</p>

コンプライアンス責任者によって明示的に承認していない変更または修正を行った場合、本装置を操作するお客様の権限が無効になる可能性があります。

本機はFCC規則第15部に準拠しています。以下の2つの条件に従って動作します：

- (1) このデバイスが有害な電波干渉を発生させることはない、および
- (2) このデバイスは、誤動作を発生させる可能性のある電波干渉を含め、受信したあらゆる電波干渉を許容する必要がある。

**注：**本機器は、FCC 規則第 15 部の規定に準拠した、クラス B デジタルデバイスに関する FCC 規則のパート 15 に準拠していることが確認されています。

これらの制限は、住宅環境における有害な干渉を合理的に防止するために設計されています。この機器は、無線周波エネルギーを発生、使用、および放射します。指示に従って設置および使用しない場合、無線通信に有害な干渉を引き起こす可能性があります。

ただし、特定の設置状況で干渉が発生しないという保証はありません。本装置がラジオやテレビの受信に有害な干渉を引き起こす場合（装置の電源をオフにしてからオンにすることで判断できます）、次の1つ以上の方法で干渉を修正することをお勧めします。

- 受信アンテナの向きや位置を変更する。
- 機器と受信機との距離を離す。

- 機器を、受信機が接続されている回路とは異なる回路のコンセントに接続する。
- 販売店または経験豊富なラジオ/テレビ技術者に相談してください。

本機器は、制御されていない環境向けに設定されるFCC放射線被ばく制限に準拠しています。本機器は、放射体と人体の間の最小距離20 cm以上を維持しながら、設置・操作する必要があります。

本機器とそのアンテナは、他のアンテナまたは送信機と同じ場所に配置したり、一緒に動作させたりしないでください。

## 09 IC警告

- 本機器には、カナダのイノベーション・科学経済開発省のライセンス免除RSSに適合した、ライセンスが免除されたトランスミッター/受信機が含まれています。
- 動作の条件は以下の2つです。
  - (1) 本機器が干渉を与えないこと。
  - (2) 本機器は、機器の予期しない動作の原因となり得る干渉を含めて、あらゆる干渉も受け入れなければならない。
- 本機器は、IC RSS-102 とRSS-102 RF 暴露規制に適合していることを確認しています。
- 本機器とそのアンテナは、他のアンテナまたは送信機と同じ場所に配置したり、一緒に動作させたりしないでください。
- また、本機器は、放射体と人体の間の最小距離20 cm以上を維持しながら、設置・操作する必要があります。

この製品には、部品または仕上りのいずれかの欠陥に対する1年間の保証があります。

この期間中、欠陥があることが証明された製品は、弊社の判断により、無料で修理または交換いたします。

ご使用の際にご不明な点がございましたら、お気軽に [support@inkbird.com](mailto:support@inkbird.com) へお問い合わせください。

顧客が期待している以上の経験を提供するために、最善を尽くして参ります。

# Shenzhen Inkbird Technology Co.,Ltd.

support@inkbird.com

Consignor: Shenzhen Inkbird Technology Co., Ltd.

Office Address: Room 1803, Guowei Building, No.68 Guowei Road, Xianhu Community, Liantang, Luohu District, Shenzhen, China

Manufacturer: Shenzhen Inkbird Technology Co., Ltd.

Factory Address: 6th Floor, Building 713, Pengji Liantang Industrial Area, No.2 Pengxing Road, Luohu District, Shenzhen, China



216-200029

V1.0

MADE IN CHINA  
DESIGNED BY INKBIRD